

1 ÁMBITO DE APLICACIÓN

Pulverizador especialmente diseñado para resistir disolventes orgánicos y derivados de hidrocarburos mezclados con acetona, así como productos de bajo contenido en VOC (Low VOC). Fabricado con materiales de máxima resistencia para ser utilizado también con aceites vegetales y animales, disolventes en base a hidrocarburos, lubricantes y derivados de petróleo en aplicaciones como limpieza de frenos, la eliminación de manchas de alquitrán en carrocerías y herramientas, la limpieza de maquinaria y motores, la aplicación de lubricantes, limpieza interior de vehículos, desengrasar, tratamientos de madera, impermeabilizantes, desparafinar vehículos etc.

Ante la gran diversidad de productos existentes en el mercado, Goizper no puede garantizar la validez universal de sus equipos. En cualquier caso, se recomienda la utilización de productos químicos homologados.

2 PUESTA EN MARCHA Y PULVERIZACIÓN

- 1) Para cerrar: Roscar hasta el tope. Para abrir: Despresurizar el aparato tirando de la válvula de seguridad.
- 2) Llenado del depósito con una capacidad máxima de 1 litro útil. Enrosque la tapa al depósito y presurice el aparato dando emboladas (15 aprox.).
- 3) Para comenzar a pulverizar pulsar la manilla y a medida que se va utilizando, compensar la pérdida de presión dando más emboladas.

3 MANTENIMIENTO

- 1) Para un correcto funcionamiento y alargar la vida de su pulverizador, despresuricelo y límpielo con agua después de cada utilización.
- 2) En caso de obstrucción de la boquilla, límpiela con agua y no utilice objetos metálicos.
- 3) Para prolongar la duración de la vida de las juntas, aplique regularmente unas gotas de aceite o grasa en las partes en movimiento.
- 4) Para acceder a la válvula cámara (165), quite el protector cilíndrico tirando de él fuertemente.
- 5) Para acceder a la junta tórica (603) del vástago, desenrosque el émbolo y retírelo hasta dejar visible la mencionada junta.

4 USOS Y NORMAS DE SEGURIDAD

- 1) Respete siempre las prescripciones y las dosis que, en las etiquetas de los embalajes, recomiende el fabricante del producto químico que va a utilizar.
- 2) Para evitar toda ingestión del producto, no coma, beba ni fume durante la manipulación de los tratamientos.
- 3) No pulverice sobre las personas, animales, ni instalaciones eléctricas.
- 4) No trate con fuerte viento o calor.
- 5) En caso de intoxicación, consulte con su médico, aportándole el embalaje del producto químico.
- 6) No vierta los residuos de producto o limpieza cerca de cursos de agua, pozos, etc que vayan a ser utilizados para uso-consumo humano o animal.
- 7) Utilice un equipo de protección adecuado, máscara, gafas, guantes, calzado, etc. para evitar el contacto de los productos químicos con la piel, boca y ojos.
- 8) Leer las instrucciones del pulverizador antes de su uso. No modificar el aparato. No conectar a una fuente externa de presión (únicamente uso manual). No bloquear o golpear la válvula de seguridad. No utilizar el aparato si está dañado, deformado o alterada su forma inicial. Almacene el pulverizador al abrigo, para evitar heladas y fuerte calor (entre 5° y 30 °C (40° F & 85° F)).
- 9) El aire a presión puede ser un elemento peligroso, utilizar el pulverizador con precaución.

5 CARACTERÍSTICAS TÉCNICAS

- Capacidad total: 1,50 l. - 0,39 U.S. Gals.
- Capacidad útil: 1 l. - 0,26 U.S. Gals.
- Peso neto: 0,46 Kg. - 1,02 lbs.
- Peso bruto: 0,60 Kg. - 1,32 lbs.
- Presión máxima: 4 bar - 58 psi.
- Litros/min. 3 bar (43.5 psi): 0,50 l/min. - 1 pint/min.
- Boquilla metálica regulable.
- Juntas y materiales resistentes a químicos mezcla de hidrocarburos y acetonas y productos low VOC.
- Válvula de seguridad 4 bar - 58 psi.
- Amplia boca de llenado.
- Diseño ergonómico.
- Depósito resistente traslucido con indicador de nivel.
- Funda protectora para válvula cámara.
- Fácil montaje y desmontaje para mantenimiento.

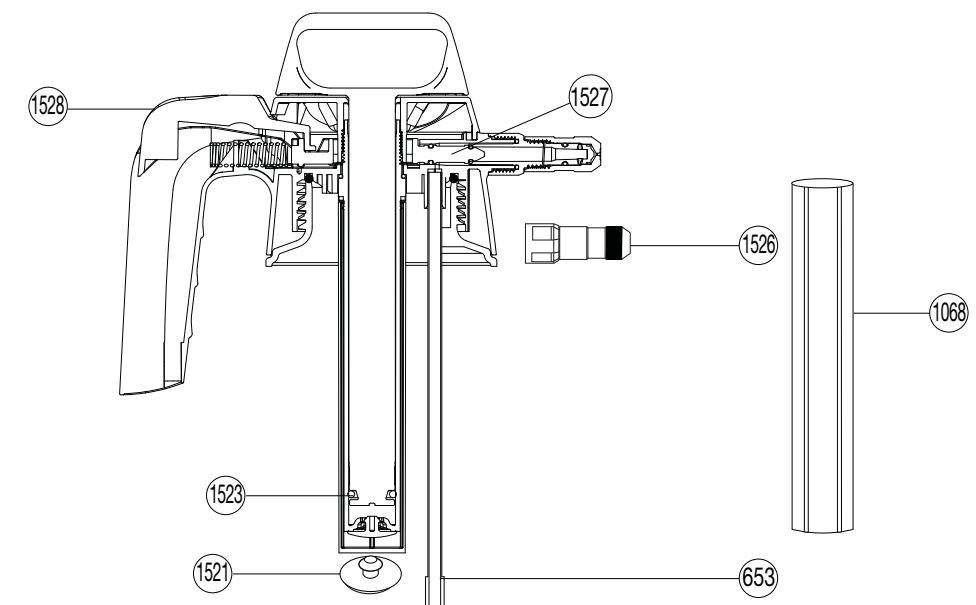
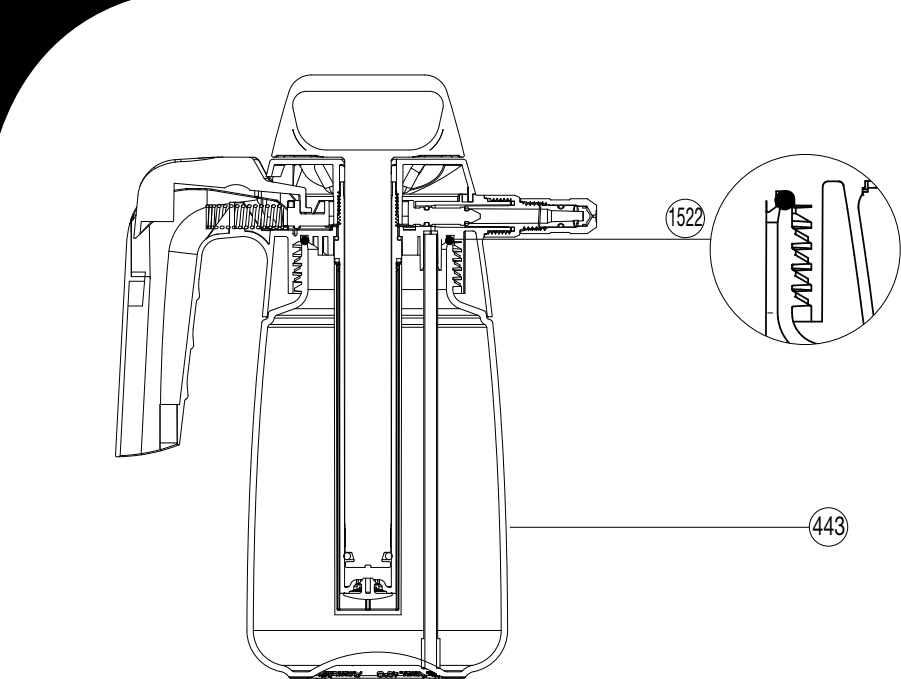
1 FIELD OF APPLICATION

Sprayer specially designed to withstand organic solvents and hydrocarbon-derived solvents mixed with acetone, as well as low VOC products. Manufactured with highly resistant materials to be used also with vegetable and animal oils, hydrocarbon-based solvents, lubricants and petroleum derivatives in applications such as brake cleaning, removal of tar stains on bodywork and tools, machinery and engine cleaning, lubricant application, vehicle interior cleaning, degreasing, wood treatments, waterproofing, vehicle dewaxing, etc.

Given the great variety of products in the market, Goizper cannot guarantee the universal validity of its equipment. In any case, we recommend using certified chemicals.

2 SETTING UP & SPRAYING

- 1) Screw tightly to close. Depressurize the device to open pulling the safety valve.
- 2) Once the tank has been filled to the maximum level of 1 litre, screw the lid back on and pressurize the tank using a pumping action 15 times.
- 3) To commence spraying, press the handle as you go and offset pressure loss by giving more strokes.



Nº	COD.	Q	ES	EN	FR	DE
443	8.17.71.301	1	DEPÓSITO	TANK	RÉSERVOIR	BEHÄLTER
653	8.28.27.320	1	FILTRO CON TUBO	TUBE WITH FILTER	TUYAU AVEC FILTRE	ROHR MIT FILTER
1068	8.17.74.305	1	PROTECTOR CILINDRO	CYLINDER GUARD	PROTECTEUR CYLINDRE	ZYLINDERSCHUTZ
1521	8.38.05.314.4	1	VÁLVULA CÁMARA	CHAMBER VALVE	SOUPAPE DE LA CHAMBRE	KAMMERVENTIL
1522	2.23.18.990	1	JUNTA	ROUND GASKET	JOINT	RUNDDICHTUNG
1523	2.23.99.439.18	1	JUNTA REDONDA Ø15	ROUND GASKET Ø15	JOINT ROND Ø15	RUNDDICHTUNG Ø15
1526	8.17.04.601	1	ADAPTADOR COMPLETO M12 IK HC 1.5 XTREM	COMPLETE ATTACHMENT M12 IK HC 1.5 XTREM	ADAPTATEUR COMPLET M12 IK HC 1.5 XTREM	KOMPLETTER ADAPTER M12 IK HC 1.5 XTREM
1527	8.17.04.603	1	EJE CON JUNTAS IK HC 1.5 XTREM	IK HC 1.5 XTREM SHAFT WITH JOINT	AXE AVEC JOINT IK HC 1.5 XTREM	SCHAFT MIT O-RING IK HC 1.5 XTREM
1528	8.17.04.801	1	CÁMARA COMPLETA IK HC 1.5 XTREM	IK HC 1.5 XTREM COMPLETE CHAMBER	CHAMBRE COMPLETE IK HC 1.5 XTREM	KAMMER KOMPLETT IK HC 1.5 XTREM
	8.17.04.200	1	HOJA INSTRUCCIONES	INSTRUCTION SHEET	FEUILLE D'INSTRUCTIONS	INSTRUKTIONSBLATT
	8.17.04.201	1	EMBALAJE	PACKAGING	EMBALLAGE	VERPACKUNG

Nº	COD.	Q	PT	NL	IT	DA
443	8.17.71.301	1	DEPÓSITO	RESERVOIR	SERBATOIO	DEPOT
653	8.28.27.320	1	FILTRO COM TUBO	FILTER MET BUI	FILTRO CON TUBO	FILTER MED RØR
1068	8.17.74.305	1	PROTECTOR CILINDRO	CILINDERBESCHERMING	PROTETTORE CILINDRO	CYLINDERFORMET BESKYTTELSE
1521	8.38.05.314.4	1	VÁLVULA CÁMARA	KAMERKLEP	VALVOLA CAMERA	KAMMERETS VENTIL
1522	2.23.18.990	1	JUNTA	PAKING	GIUNTO	SAMLING
1523	2.23.99.439.18	1	JUNTA REDONDA Ø15	RONDE PAKKING Ø15	GIUNTO TONDO Ø15	O-RINGSSAMLING Ø15
1526	8.17.04.601	1	ADAPTADOR COMPLETO M12 IK HC 1.5 XTREM	VOLLEDIGE ADAPTER M12 IK HC 1.5 XTREM	ADATTATORE COMPLETO M12 IK HC 1.5 XTREM	KOMPLET ADAPTER M12 IK HC 1.5 XTREM
1527	8.17.04.603	1	EIXO COM JUNTA IK HC 1.5 XTREM	KLEPAS MET LAS IK HC 1.5 XTREM	ASSE CON GUARNIZIONE IK HC 1.5 XTREM	AKSE MED SAMLING IK HC 1.5 XTREM
1528	8.17.04.801	1	CÁMARA COMPLETA IK HC 1.5 XTREM	COMPLETE KAMER IK HC 1.5 XTREM	CAMERA COMPLETA IK HC 1.5 XTREM	KOMPLET KAMMER IK HC 1.5 XTREM
	8.17.04.200	1	FOLHA INSTRUÇÕES	INSTRUCTIEBLAD	FOGLIO D'ISTRUZIONI	INSTRUKTIONSARK
	8.17.04.201	1	EMBALAGEM	VERPAKKING	IMBALLAGGIO	EMBALLAGE

Nº	COD./КОД	Q/Кол-во	SV	FI	RU
443	8.17.71.301	1	CISTERN	SÄILIÖ	БАЧОК
653	8.28.27.320	1	FILTER MED RØR	SUODATIN, JOSSA PUTKI	ТРУБКА С ФИЛЬТРОМ
1068	8.17.74.305	1	CYLINDERSKYDD	LIERIÖMÄINEN SUOJAIN	ЦИЛИНДРИЧЕСКОЕ ОГРАЖДЕНИЕ
1521	8.38.05.314.4	1	VENTILKAMMARE	POHJAVENTTILI	КЛАПАННАЯ КАМЕРА
1522	2.23.18.990	1	PACKNING	TIVISTE	УПЛОТНИТЕЛЬНОЕ КОЛЬЦО
1523	2.23.99.439.18	1	RUND PAKKING Ø15	TIVISTERENGAS Ø15	УПЛОТНИТЕЛЬНОЕ КОЛЬЦО Ø15
1526	8.17.04.601	1	KOMPLETT ADAPTER M12 IK HC 1.5 XTREM	TÄYDELLINEN ADAPTERI M12 IK HC 1.5 XTREM	ПОЛНОЦЕННЫЙ ПЕРЕХОДНИК M12 K HC 1.5 XTREM
1527	8.17.04.603	1	AXEL MED PAKKNING IK HC 1.5 XTREM	KUILU, JOSSA LIITOS IK HC 1.5 XTREM	СОЕДИНИТЕЛЕМ IK HC 1.5 XTREM
1528	8.17.04.801	1	KOMPLETT KAMMARE IK HC 1.5 XTREM	KANSI TÄYDELLINEN IK HC 1.5 XTREM	КАМЕРА В СБОРЕ IK HC 1.5 XTREM
	8.17.04.200	1	INSTRUKTIONSBLAD	KÄYTTÖOHJEET	ИНСТРУКЦИЯ
	8.17.04.201	1	FÖRPACKNING	PAKKAUS	УПАКОВочная КОРОБКА

MAINTENANCE

- 1) For proper operation and to extend the service life of your sprayer, depressurize it and rinse it with water after each use.
- 2) In the event of obstruction of the nozzle, clean it with water and do not use metallic objects.
- 3) In order to prolong the life of the joints, regularly apply some drops of oil or grease on the moving parts.
- 4) To access the valve chamber (165), remove the cylinder guard by pulling it firmly.
- 5) To access the rod's O-ring (603), unscrew the piston and remove it until leaving visible the aforementioned O-ring.

USES AND SECURITY REGULATIONS

- 1) Always follow the instructions and dosages on the packaging labels, that the manufacturer recommends for the chemical product to be used.
- 2) In order to avoid any swallowing of the product, do not eat, drink or smoke whilst handling the treatments.
- 3) Do not use the spray on persons, animals, or electric installations.
- 4) Do not use the treatment when there is strong wind or extreme heat.
- 5) In case of poisoning, seek a physician, taking the labelling of the chemical product with you.
- 6) Do not dump product or cleaning residues near water bodies, wells, etc... that will be utilized for use by – human or animal consumption.
- 7) Use appropriate safety equipment, mask, goggles, gloves, footwear etc in order to avoid contact of chemical products with skin, eyes and mouth.
- 8) Read the instructions for the sprayer before its use. Do not modify the sprayer. Do not connect it to an external pressure source (manual use only). Do not obstruct or strike the safety valve. Do not use the sprayer if it is damaged, deformed or altered from its original shape. Store the sprayer protected from frost and fierce heat (between 5° and 30° C (40° F & 85° F)).
- 9) Air pressure may be a dangerous factor, utilise the sprayer with precaution.
- 10) STATE OF CALIFORNIA PROPOSITION - PROP 65 WARNING: This product can expose you to one or more chemicals, including lead, which is known to the State of California to cause cancer and reproductive harm. Wash hands after handling. For more information go to www.p65warnings.ca.gov

TECHNICAL SPECIFICATIONS

- Total capacity: 1.50 l - 0.39 U.S. Gallons.
- Useful capacity: 1 l - 0.26 U.S. Gallons.
- Net weight: 0.46 kg - 1.02 lbs.
- Gross weight: 0.60 kg - 1.32 lbs.
- Maximum pressure: 4 bar - 58 psi.
- Litres/min. 3 bar (43.5 psi): 0.50 l/min - 1 pint/min.
- Adjustable metal nozzle.
- Seals and materials resistant to chemicals: hydrocarbon and acetone mixtures and low VOC products.
- 4 bar - 58 psi safety valve.
- Large filling aperture.
- Ergonomic design.
- Strong translucent tank with level indicator.
- Protective sleeve for valve chamber.
- Easy assembly and disassembly for maintenance.

DOMAINE D'APPLICATION

Pulvérisateur spécialement conçu pour résister aux solvants organiques et dérivés d'hydrocarbures mélangés à de l'acétone, ainsi qu'aux produits à faible teneur en COV (Low VOC). Fabriqué à partir de matériaux très résistants pour permettre également son utilisation avec des huiles végétales et animales, des solvants à base d'hydrocarbures, des lubrifiants et des dérivés du pétrole dans des applications telles que le nettoyage des freins, l'élimination des taches de goudron sur les carrosseries et les outils, le nettoyage des machines et des moteurs, l'application de lubrifiants, le nettoyage de l'intérieur des véhicules, le dégraissage, les traitements du bois, les produits d'imperméabilisation, le déparaffinage des véhicules, etc.

Etant donné la grande diversité de produits qui existent sur le marché, Goizper ne peut garantir la validité universelle de ses équipements. En tous cas, on recommande l'utilisation de produits chimiques homologués.

MISE EN MARCHÉ ET PULVÉRISATION

- 1) Pour Fermer: Visser au maximum. Pour ouvrir: Dépressuriser l'appareil en tirant de la soupape de sécurité.
- 2) Verser dans le réservoir le liquide à pulvériser en respectant l'indicateur de niveau. Mettre en pression tout en actionnant la manette par des courses brèves et répétées (environ 15 courses).
- 3) Pour commencer à pulvériser, appuyer sur la détente et, au fur et à mesure de l'utilisation, compenser la perte de pression en faisant plus de courses.

ENTRETIEN

- 1) Pour assurer un bon fonctionnement et prolonger la durée de vie de votre pulvérisateur, dépressurisez-le et rincez-le à l'eau après chaque utilisation.
- 2) Si la buse est bouchée, la nettoyer avec de l'eau. Ne pas utiliser d'objets métalliques.
- 3) Pour prolonger la durée de vie des joints, appliquer régulièrement quelques gouttes d'huile ou de matière grasse dans les parties en mouvement.
- 4) Pour accéder à la soupape chambre (165), enlevez le protecteur cylindrique en tirant fortement.
- 5) Pour accéder au joint torique (603) de la tige, dévisser le piston et le retirer jusqu'à laisser visible le joint mentionné.

UTILISATIONS ET MESURES DE SÉCURITÉ

- 1) Respectez toujours les prescriptions et les doses qui sont préconisées sur les étiquettes des emballages par le fabricant du produit chimique qui sera utilisé.
- 2) Pour éviter toute ingestion du produit, ne pas manger, ni boire ni fumer pendant la manipulation des produits de traitement.
- 3) Ne pas pulvériser sur les personnes, ni sur les animaux, ni sur les installations électriques.
- 4) S'abstenir de traiter par vent fort et forte chaleur.

- 5) En cas d'intoxication, veuillez consulter votre médecin muni de l'emballage du produit chimique.
- 6) Ne pas jeter les résidus de produit ou d'entretien près des cours d'eau, puits, etc., qui pourraient être utilisés pour l'usage ou la consommation humaine ou animale.
- 7) Utilisez un équipement de protection adéquat, masque, lunettes, gants, chaussures, etc. pour éviter le contact des produits chimiques avec la peau, la bouche et les yeux.
- 8) Lire les instructions du pulvérisateur avant son utilisation. Ne pas modifier l'appareil. Ne le brancher à une source externe de pression (uniquement utilisation manuelle). Ne pas bloquer la soupape de sécurité ni la cogner. Ne pas utiliser l'appareil si est endommagé, déformé ou si sa forme initiale est détériorée. Stocker le pulvérisateur à l'abri, pour éviter les gelées et la forte chaleur (entre 5° et 30° C (40° F & 85° F)).
- 9) L'air sous pression peut être un élément dangereux, utiliser le pulvérisateur avec précaution.

5 CARACTÉRISTIQUES TECHNIQUES

- Capacité totale : 1,50 l. - 0,39 U.S. Gal.
- Capacité utile : 1 l. - 0,26 U.S. Gal.
- Poids net : 0,46 Kg. - 1,02 lbs.
- Poids brut : 0,60 Kg. - 1,32 lbs.
- Pression maximale : 4 bars - 58 psi.
- Litres/min. 3 bars (43.5 psi) : 0,50 l/min. - 1 pint/min.
- Buse métallique réglable.
- Joints et matériaux résistants aux produits chimiques : mélanges d'hydrocarbures et d'acétones et produits à faible teneur en COV.
- Soupape de sécurité 4 bars - 58 psi.
- Large orifice de remplissage.
- Conception ergonomique
- Réservoir résistant translucide avec indicateur de niveau.
- Housse protectrice pour soupape chambre.
- Facile montage et démontage pour maintenance.

DE

1 ANWENDUNGSBEREICH

Sprühgerät, das speziell dafür entwickelt wurde organischen Lösungsmitteln und von Kohlenwasserstoff en abgeleiteten, mit Aceton gemischten Lösungsmitteln sowie Produkten mit niedrigem VOC-Gehalt (Low VOC) standzuhalten. Es ist aus extrem widerstandsfähigen Materialien hergestellt und kann daher auch bei der Anwendung von pflanzlichen und tierischen Ölen, Lösungsmitteln auf Kohlenwasserstoffbasis, Schmiermitteln und Erdölderivaten verwendet werden, beispielsweise bei der Bremsenreinigung, beim Entfernen von Teerflecken auf Karosserien und Werkzeugen, beim Reinigen von Maschinen und Motoren, beim Auftragen von Schmiermitteln, beim Reinigen von Fahrzeuginnenräumen, beim Entfetten, bei der Holzbehandlung, beim Imprägnieren und beim Entparaffinieren von Fahrzeugen.

Aufgrund der zahlreichen handelsüblichen Einsatzstoffe kann Goizper keine Gewähr für die Eignung ihrer Artikel für alle Verwendungszwecke übernehmen. Auf jeden Fall empfiehlt es sich, ausschliesslich zugelassene Chemikalien einzusetzen.

2 INBETRIEBNAHME DES GERÄTS UND BEHANDLUNG

- 1) Zum Schließen: Fest einschrauben. Zum Öffnen: Gerät druckentlasten indem am Sicherheitsventil gezogen wird.
- 2) Nach Befüllen des Behälters bis max. 1 Liter, 15 Hübe ausführen. Zum Einsatz, Sperrklinke drücken und Düse einstellen, bis der gewünschte Zerstäubungsgrad erreicht ist. Nach längerem Gebrauch sinkt der Druck und die Zerstäubung wird schwächer.
- 3) Zu Beginn drücken Sie den Hebel. Und je weiter Sie fortschreiten, führen Sie weitere Hübe aus, um den Druckverlust wieder aufzubauen.

3 INSTANDHALTUNG

- 1) Für einen einwandfreien Betrieb und eine längere Lebensdauer Ihres Sprühgeräts druckentlasten Sie es und spülen Sie es nach jeder Verwendung mit Wasser aus.
- 2) Verstopfte Düsen müssen mit Wasser, keinesfalls mit Metallgegenständen, gereinigt werden.
- 3) Zum Verlängern der Lebensdauer der Dichtung befeuchten Sie die beweglichen Teile regelmäßig mit ein paar Tropfen Öl oder Fett.
- 4) Um zum Kammer-Ventil (165) zu gelangen, ist am Zylinderschutz heftig zu ziehen und diesen zu entfernen.
- 5) Um zum O-Ring (603) der Kolbenstange zu gelangen, ist der Kolben abgeschraubt und entfernt zu werden. Auf diese Weise gelangt man zum o.g. O-Ring.

4 EINSATZ UND SICHERHEITSREGELN

- 1) Beachten Sie stets die Vorschriften und Mengenangaben des Herstellers der eingesetzten Chemikalie auf den Verpackungsetiketten.
- 2) Um dem Verschlucken des Produktes vorzubeugen, darf während der Behandlung weder gegessen, noch getrunken noch geraucht werden.
- 3) Richten Sie den Zerstäuber weder auf Personen, noch auf Tiere noch auf Elektroanlagen.
- 4) Nehmen Sie bei starkem Wind oder starker Hitze keine Behandlungen vor.
- 5) Bei Vergiftungen nehmen Sie ärztliche Hilfe in Anspruch. Legen Sie dem Arzt die Verpackung der Chemikalie vor.
- 6) Produkte dürfen weder in Wasserläufe, Gruben usw. gegossen werden, die für den Verbrauch durch Menschen oder Tiere vorgesehen sind.
- 7) Verwenden Sie eine geeignete Schutzausrüstung: Gesichtsmaske, Schutzbrille, Schutzhandschuhe, Schutzhuhwerk usw., um jede Berührung der Chemikalien mit Haut, Mund und Augen auszuschalten.
- 8) Lesen Sie die Anweisungen des Zerstäubers sorgfältig vor dem Gebrauch. Nehmen Sie keine Änderungen am Gerät vor. Schließen Sie das Gerät nicht an eine externe Druckversorgung an (zulässig ist nur Handeinsatz). Blockieren oder schlagen Sie nicht auf das Sicherheitsventil. Setzen Sie das Gerät nicht ein, wenn es beschädigt, verformt oder sonst wie gegenüber seiner ursprünglichen Beschaffenheit verändert ist. Bewahren Sie das Zerstäubungsgerät frostsicher und geschützt gegen hohe Wärmestrahlung (5° bis 30° C (40° F & 85° F)) auf.
- 9) Druckluft kann gefährlich sein. Bei der Benutzung des Gerätes ist daher Vorsicht geboten.

5 TÉCNICAS EIGENSCHAFTEN

- Füllmenge gesamt: 1,50 l - 0,39 U.S. Gals.
- Nutzkapazität: 1 l - 0,26 U.S. Gals.
- Netto-Gewicht: 0,46 kg - 1,02 lbs
- Brutto-Gewicht: 0,60 kg - 1,32 lbs
- Maximaler Druck: 4 bar - 58 psi
- Liter/Min. 3 bar (43.5 psi): 0,50 l/min - 1 pint/min

- Verstellbare Metalldüse.
- Dichtungen und Materialien beständig gegen Chemikalien: Mischungen aus Kohlenwasserstoffen und Aceton sowie Produkte mit niedrigem VOC-Gehalt.
- Sicherheitsventil 4 bar - 58 psi.
- Breiter Einfüllstutzen.
- Ergonomisches Design.
- Lichtdurchlässiger beständiger Behälter mit Füllstandanzeiger.
- Schutzhülle für Schlauchventil.
- Einfache Montage und Demontage für Wartungsarbeiten.

PT

1 ÁREA DE APLICAÇÃO

Pulverizador especialmente concebido para resistir a solventes orgânicos e solventes derivados de hidrocarbonetos misturados com acetona, bem como produtos com baixo teor de COV. Fabricado com materiais de máxima resistência para ser utilizado também com óleos vegetais e animais, solventes à base de hidrocarbonetos, lubrificantes e derivados de petróleo em aplicações como limpeza de freios, remoção de manchas de alcatrão em carrocerias e ferramentas, limpeza de máquinas e motores, aplicação de lubrificantes, limpeza interna de veículos, desengraxamento, tratamentos de madeira, impermeabilizantes, desparafinação de veículos etc.

Perante a grande diversidade de produtos existentes no mercado, Goizper não pode garantir a validade universal das suas equipagens. Em qualquer caso, recomenda-se a utilização de productos químicos homologados.

2 INSTRUÇÕES DE UTILIZAÇÃO E PULVERIZAÇÃO

- 1) Para fechar: Enroscar até ao máximo. Para abrir: Despressurizar o aparelho puxando da válvula de segurança.
- 2) Encher o depósito até à capacidade máxima de 1 litro útil. Enrosque a tampa ao depósito. Colocar pressão no aparelho dando emboladas (15 aprox.)
- 3) Para começar a pulverizar, pressione o manípulo e, à medida que o vai utilizando, compense a perda de pressão efectuando mais emboladas.

3 MANUTENÇÃO

- 1) Para um funcionamento correto e para prolongar a vida útil do seu pulverizador, despressurize-o e enxague-o com água após cada utilização.
- 2) Em caso de obstrução da boquilha, lave-a com água e nunca utilize objectos metálicos.
- 3) Para prolongar a duração de vida das juntas, aplique regularmente umas gotas de óleo ou massa lubrificante nas partes em movimento.
- 4) Para aceder à válvula câmara (165), retire o protector cilíndrico atirando fortemente.
- 5) Para aceder à junta toroidal (603) do braço do êmbolo, desaparafuse o êmbolo e retire-o até deixar visível a mencionada junta.

4 UTILIZAÇÃO E NORMAS DE SEGURANÇA

- 1) Respeite sempre as prescrições e as doses que, nas etiquetas das embalagens, forem recomendadas pelo fabricante do produto químico que vai utilizar.
- 2) Para evitar ingestão do produto, não coma, não beba e nem fume durante a manipulação dos tratamentos.
- 3) Não pulverize sobre as pessoas, animais ou instalações eléctricas.
- 4) Não faça tratamentos com vento forte ou temperaturas elevadas.
- 5) Em caso de intoxicação, consulte o seu médico, levando consigo o rótulo da embalagem do produto químico.
- 6) Não verta os resíduos do produto ou da limpeza perto de riachos, poços, etc. que possam ser utilizados para consumo humano ou animal.
- 7) Utilize um equipamento de protecção adequado - máscara, óculos, luvas, calçado, etc. - para evitar o contacto dos produtos químicos com a pele, boca e olhos.
- 8) Leia as instruções do pulverizador antes da utilização. Não modificar o aparelho. Não ligar a nenhuma fonte externa de pressão (unicamente uso manual). Não bloquear ou partir a válvula de segurança. Não utilizar o pulverizador se tiver danificado, deformado ou alterada a sua forma inicial. Armazene o pulverizador num abrigo, para protege-lo de geadas ou forte calor (entre 5° e 30°C (40° F & 85° F)).
- 9) O ar em pressão pode ser um elemento perigoso, utilizar o pulverizador com precaução.

5 CARACTERÍSTICAS TÉCNICAS

- Capacidade total: 1,50 l. - 0,39 U.S. Gals.
- Capacidade útil: 1 l. - 0,26 U.S. Gals.
- Peso líquido: 0,46 Kg. - 1,02 lbs.
- Peso bruto: 0,60 Kg. - 1,33 lbs.
- Pressão máxima: 4 bar - 58 psi.
- Litros/min. 3 bar (43.5 psi): 0,50 l/min. - 1 pint/min.

- Bico metálico regulável.
- Juntas e materiais resistentes a produtos químicos: misturas de hidrocarbonetos e acetonas e produtos com baixo teor de VOC.
- Válvula de segurança 4 bar - 58 psi.
- Boca de enchimento de grandes dimensões.
- Concepção ergonómica.
- Depósito resistente translúcido com indicador de nível.
- Bolsa protectora para válvula câmara.
- Fácil montagem e desmontagem para manutenção.

1 TOEPASSINGSGBIED

Spuitbus speciaal ontworpen om bestand te zijn tegen organische oplosmiddelen en koolwaterstofhoudende oplosmiddelen gemengd met aceton, evenals producten met een laag VOS-gehalte. Vervaardigd uit uiterst resistente materialen, zodat deze ook kan worden gebruikt met plantaardige en dierlijke oliën, oplosmiddelen op basis van koolwaterstoffen, smeermiddelen en aardoliederivaten voor toepassingen zoals het reinigen van remmen, het verwijderen van teerplekken op carrosserieën en gereedschap, het reinigen van machines en motoren, het aanbrengen van smeermiddelen, het reinigen van het interieur van voertuigen, ontvetten, houtbehandelingen, waterdicht maken, het verwijderen van paraffine van voertuigen enz.

Door de grote verscheidenheid aan producten op de markt, kan Goizper niet garanderen dat zijn uitrusting universeel geschikt is. Het is hoe dan ook aanbevolen om chemisch gehomologeerde producten te gebruiken.

2 INGEBRIJKENING

- 1) Schroef het deksel op het reservoir, tot aan de aanslag. Om de drukspuit te openen en: en lostrekken van de veiligheidsklep.
- 2) Het reservoir heeft een nuttige inhoud van 1 liter. Draai het deksel goed vast op het reservoir en breng het apparaat onder druk door middel van pompbewegingen (circa 15).
- 3) Begin met spuiten door de trekker in te drukken. Tijdens het spuiten kunt u het op druk houden door extra te pompen.

3 ONDERHOUD

- 1) Voor een correcte werking en een langere levensduur van uw sproeier: ontluicht hem en spoel hem na elk gebruik met water.
- 2) Als het mondstuk verstopt zit, dit met water reinigen. Gebruik geen metalen voorwerpen.
- 3) Als de filter van de greep verstopt is, deze demonteren en met water reinigen.
- 4) Om toegang te verkrijgen tot de klep met luchtkamer (165), de beschermcilinder verwijderen door er krachtig aan te trekken.
- 5) Om toegang te verkrijgen tot de torische pakking (603) van de schacht, de zuiger losdraaien en uittrekken tot de betreffende pakking.

4 HET GEBRUIK EN DE VEILIGHEIDNORMEN

- 1) Houd u aan de voorschriften en de hoeveelheden die vermeld staan op de etiketten van de verpakkingen en die aanbevolen worden door de fabrikant van het product dat u gaat gebruiken.
- 2) Eet, drink of rook niet tijdens het spuiten om te voorkomen dat u chemicaliën binnenkrijgt.
- 3) Niet spuiten op personen, dieren of elektrische installaties.
- 4) Niet gebruiken bij sterke wind of bij grote hitte.
- 5) In geval van vergiftiging uw arts raadplegen en hem de verpakking tonen van het product waarmee u gewerkt heeft.
- 6) De resten van het product of van de reiniging niet weggieten in de buurt van sloten, meertjes, putten, enz. die gebruikt worden voor menselijke of dierlijke consumptie.
- 7) Gebruik een adequate beschermuitrusting, masker, veiligheidsbril, schoenen enz. om contact van de behandelingsproducten met de huid, de mond en de ogen te vermijden.
- 8) Lees de verstuivingsinstructies voor het gebruik. De drukspuit niet wijzigen of aanpassen. Niet aansluiten op een externe drukbron. Alleen met de hand pompen. Het veiligheidsventiel niet blokkeren en er niet op slaan. Het apparaat niet gebruiken als het beschadigd, vervormd is of als zijn oorspronkelijke vorm gewijzigd werd. Bewaar de drukspuit binnen om vorst of hitte te vermijden (tussen 5° en 30 °C (40° F & 85° F)).
- 9) Perslucht kan gevaarlijk zijn. Gebruik de drukspuit dus voorzichtig.

5 TECHNISCHE GEGEVENS

- Totale capaciteit: 1,50 l. - 0,39 U.S. Gals.
- Bruikbare capaciteit: 1 l. - 0,26 U.S. Gals.
- Nettogewicht: 0,46 Kg. - 1,02 lbs.
- Brutogewicht: 0,60 Kg. - 1,32 lbs.
- Maximale druk: 4 bar - 58 psi.
- Liter/min. 3 bar (43.5 psi): 0,50 l/min. - 1 pint/min.
- Verstelbare metalen sproeikop.
- Afdichtingen en materialen bestand tegen chemicaliën: mengsels van koolwaterstoffen en aceton en producten met een laag VOC-gehalte.
- Veiligheidsklep 4 bar - 58 psi.
- Brede vulnek.
- Ergonomisch ontwerp.
- Stevige doorzichtige tank met vloeistofpeil.
- Beschermhoes voor ventiel.
- Eenvoudige montage en demontage voor onderhoud.

1 AMBITO DI APPLICAZIONE

Pompe a pressione appositamente progettato per resistere ai solventi organici e ai solventi derivati dagli idrocarburi miscelati con acetone, nonché ai prodotti a basso contenuto di COV. Prodotto con materiali di massima resistenza, per essere utilizzato anche con oli vegetali e animali, solventi a base di idrocarburi, lubrificanti e derivati del petrolio, in applicazioni quali la pulizia di freni, l'eliminazione di macchie di catrame su carrozzerie e strumenti, la pulizia di macchinari e motori, l'applicazione di lubrificanti, la pulizia degli interni dei veicoli, lo sgrassaggio, il trattamento del legno, gli impermeabilizzanti, la decerazione dei veicoli, ecc.

Di fronte alla diversità dei prodotti presenti sul mercato, Goizper non è in grado di garantire la validità universale delle proprie apparecchiature. Comunque, è consigliabile l'uso di prodotti chimici omologati.

MESSA IN SERVIZIO E POLVERIZZAZIONE

- 1) Per chiudere: avvitare fino in fondo. Per aprire: depressurizzare l'apparecchio tirando la valvola di sicurezza.
- 2) Ricolmo del serbatoio con una capacità massima di 1 litro utile. Avvitare il coperchio del serbatoio e pressurizzare l'apparecchio dando pompate (15 ca.).
- 3) Per iniziare a polverizzare premere la maniglia e man mano che si utilizza compensare la perdita di pressione effettuando più pompate.

MANUTENZIONE

- 1) Per un corretto funzionamento e per prolungare la durata del vostro spruzzatore, depressurizzatelo e risciacquatelo con acqua dopo ogni utilizzo.
- 2) In caso di ostruzione dell'ugello, pulirlo con acqua e non utilizzare oggetti metallici.
- 3) Per prolungare la durata della vita dei giunti, applicare regolarmente qualche goccia d'olio o grasso sulle parti in movimento.
- 4) Per accedere alla valvola camera (165), togliere il protettore cilindrico tirandolo fortemente.
- 5) Per accedere alla guarnizione torica (603) dello stantuffo, svitare il pistone e ritirare fino a lasciare visibile la menzionata guarnizione.

USI E NORME DI SICUREZZA

- 1) Rispettare sempre le prescrizioni e le dosi indicate sulle etichette delle confezioni raccomandate dal fabbricante del prodotto da utilizzare.
- 2) Per evitare l'eventuale ingestione del prodotto, non mangiare, bere o fumare durante il maneggio dei trattamenti.
- 3) Non polverizzare su persone, animali o impianti elettrici.
- 4) Non effettuare il trattamento con forte vento o alte temperature.
- 5) In caso di intossicazione, rivolgersi al medico, fornendogli la confezione del prodotto chimico.
- 6) Non versare i residui di prodotto o pulizia nelle vicinanze di corsi d'acqua, pozzi, ecc. che saranno utilizzati per consumo umano o animale.
- 7) Utilizzare un'attrezzatura di protezione idonea, mascherina, occhiali, guanti, calzature, ecc. per evitare il contatto dei prodotti chimici con pelle, bocca ed occhi.
- 8) Leggere le istruzioni del polverizzatore prima dell'uso. Non modificare l'apparecchio. Non collegare ad una fonte esterna di pressione (solo uso manuale). Non bloccare o colpire la valvola di sicurezza. Non utilizzare l'apparecchio se danneggiato, deformato o alterato il suo assetto iniziale. Stoccare il polverizzatore al riparo, per evitare gelo o temperature elevate (fra 5° e 30°C (40° F & 85° F)).
- 9) L'aria a pressione può essere un elemento pericoloso, utilizzare il polverizzatore con precauzione.

CARATTERISTICHE TECNICHE

- Capacità totale: 1,50 l. - 0,39 U.S. Gall.
- Capacità utile: 1 l. - 0,26 U.S. Gall.
- Peso netto: 0,46 Kg. - 1,02 lb.
- Peso lordo: 0,60 Kg. - 1,32 lb.
- Pressione massima: 4 bar - 58 psi.
- Litri/min. 3 bar (43.5 psi): 0,50 l/min. - 1 pint/min.
- Ugello metallico regolabile.
- Guarnizioni e materiali resistenti ai prodotti chimici: miscele di idrocarburi e acetoni e prodotti a basso contenuto di VOC.
- Valvola di sicurezza 4 bar - 58 psi.
- Ampia bocca di ricolmo.
- Design ergonomico.
- Serbatoio resistente traslucido con indicatore di livello.
- Custodia di protezione per valvola camera.
- Facile montaggio e smontaggio per manutenzione.

ANVENDELSESOMRÅDE

Sprøjte, der er specielt designet til at modstå organiske opløsningsmidler og kulbrintebaserede opløsningsmidler blandet med acetone samt produkter med lavt VOC-indhold. Den er fremstillet af materialer af maksimal modstandsevne, således at den også kan benyttes med vegetabiliske og animalske olier, opløsningsmidler baseret på kulbrinter, smøremidler og olieprodukter til brug ved rengøring af bremser, fjernelse af tjærepletter på karosserier og værktøj, rengøring af maskiner og motorer, påføring af smøremidler, rengøring af køretøjers interiør, affedtning, træbehandling, imprægnering, afvoksning af køretøjer m.m.

Eftersom der findes et bredt udvalg af produkter på markedet, kan Goizper ikke garantere en universal gyldighed af firmaets produkter. Under alle omstændigheder anbefales det at bruge godkendte kemiske produkter.

BRUG OG FORSTØVNING

- 1) Lukning af forstøveren: Der skrues helt stramt til. Åbning af forstøveren: Trykket tages af apparatet ved at trække i sikkerhedsventilen.
- 2) Depotet fyldes op og har en max. kapacitet på 1 brugsliter. Dernæst skrues låget på forstøveren og der skabes tryk indeni apparatet ved at pumpe ca. 15 gange.
- 3) For at begynde behandlingen, trykkes på håndtaget og efterhånden som arbejdsprocessen skrider frem, kompenseres det sænkede tryk ved at foretage flere pumpeslag.

VEDLIGEHOLDELSE

- 1) For korrekt funktion og for at forlænge sprøjtes levetid skal du aflaste trykket og skylle den med vand efter hver brug.
- 2) Hvis mundstykket er tilstoppet, bør dette rengøres med vand og der må IKKE bruges metalgenstande til dette formål.

- 3) För att för länga samlingernes brugstid, smøres de jævnligt med et par dråber olier eller fedtstof på de bevægelige dele.
- 4) För att få adgang til ventilkammeret (165), fjernes den cylinderformede beskyttelse ved at trække hårdt i den.
- 5) För att få adgang til O-ringssamlingen (603) på stammen, skrues stemplet løs og fjernes for at afdække den nævnte O-ring.

4

ANVENDELSE OG SIKKERHEDSVEJLEDNINGER

- 1) Overhold altid de sikkerhedsvejledninger og de retningslinier for den dosis, som fabrikanten anbefaler på etiketterne på sine produkter i overensstemmelse med den behandling, der skal udføres.
- 2) För att undgå en hvilken som helst form for indtagelse af produktet, bør De ikke spise, drikke eller ryge, imens De manipulerer de kemiske behandlingsprodukter.
- 3) Der må IKKE foretages en forstøvning på mennesker, dyr eller på elektriske installationer.
- 4) En behandling bør ikke foretages i stærk vind eller varme.
- 5) I tilfælde af forgiftning, bør De straks sætte Dem i forbindelse med Deres læge og De bør vise lægen etiketten på det produkt emballage, som De har anvendt.
- 6) Rester af produktet eller rengøringsvandet bør IKKE hældes ud i nærheden af vandløb, brønde, etc. som skal bruges til forbrug til mennesker eller dyr.
- 7) Brug et passende beskyttelsesudstyr: Maske, briller, handsker, sikkerhedsfodtøj, etc. for at undgå, at de kemiske produkter kommer i kontakt med hud, mund og øjne.
- 8) Læs omhyggeligt forstøverens brugsvejledning FØR denne tages i brug. Der må IKKE foretages ændringer på apparatet. Apparatet må ikke tilsluttes en ekstern trykkilde; (det er kun beregnet til manuelt tryk). Sikkerhedsventilen må IKKE blokeres eller udsættes for slag. Apparatet må IKKE bruges, hvis det er beskadiget, deformet eller forandret fra dets oprindelige facon. Forstøveren opbevares (iml. 5° - 30 °C (40° F & 85° F)) for at undgå, at det udsættes for frost og stærk varme.
- 9) Trykluft kan være et farligt element og derfor bør forstøveren bruges med forsigtighed og omtanke.

5

TEKNISKE DATA

- Total kapacitet: 1,50 l. - 0,39 U.S. Gals.
 - Brugskapacitet: 1 l. - 0,26 U.S. Gals.
 - Nettovægt: 0,46 Kg. - 1,02 lbs.
 - Bruttovægt: 0,60 Kg. - 1,32 lbs.
 - Max. Tryk: 4 bar - 58 psi.
 - L./min. 3 bar (43.5 psi): 0,50 l/min. - 1 pint/min
- Justerbar metaldyse.
 - Pakninger og materialer resistente mod kemikalier; blandinger af kulbrinter og acetoner samt produkter med lavt VOC-indhold.
 - Sikkerhedsventil: 4 bar - 58 psi.
 - Bred påfyldningsåbning.
 - Ergonomisk design.
 - Resistent gennemsigtig tank med niveauidikator.
 - Beskyttende cover til ventilkammeret.
 - Nem montering og afmontering til vedligeholdelse.

SV

1

TILLÄMPNINGSSOMRÅDE

Spruta speciellt utformad för att tåla organiska lösningsmedel och kolvätebaserade lösningsmedel blandade med aceton, samt produkter med låg VOC-halt. Tillverkad av material med maximal hållbarhet för att även kunna användas med vegetabiliska och animaliska oljor, kolvätebaserade lösningsmedel, smörjmedel och petroleumprodukter i tillämpningar såsom bromsrengöring, avlägsnande av tjära från karosser och verktyg, rengöring av maskiner och motorer, applicering av smörjmedel, invändig rengöring av fordon, avfettning, träbehandling, vattentätning, avväxning av fordon, etc.

Det finns en stor mängd produkter på marknaden, och Goizper kan inte garantera att utrustningen fungerar för alla. Vi rekommenderar att du alltid använder tyggodkända kemikalier.

2

START OCH SPREJNING

- 1) Skruva åt tätt för att stänga. Sänk apparatens tryck innan du öppnar den, genom att dra i säkerhetsventilen.
- 2) När behållaren är fylld med maximal kapacitet på en liter, skruva på behållarens lock och pumpa omkring 15 gånger.
- 3) För att starta arbetet, dra i handtaget. Pumpa flera gånger för att kompensera tryckförlusten vid användning.

3

UNDERHÅLL

- 1) För korrekt funktion och för att förlänga sprutans livslängd ska du släppa ut trycket och skölja den med vatten efter varje användning.
- 2) Om munstycket täpps till, rengör det med vatten. Använd inte metallföremål.
- 3) För att förlänga packningarnas livslängd, använd regelbundet några droppar olja eller fett på de rörliga delarna.
- 4) För att komma åt ventilkammaren (165), ta bort cylinderskyddet genom att dra kraftigt i detta.
- 5) För att komma åt pumpstångens O-ring (603), skruva upp stängan och ta upp den tills O-ringen blir synlig.

4

ANVÄNDNING OCH SÄKERHETSNORMER

- 1) Följ alltid föreskrifter och doseringsanvisningar på förpackningarna och som tillverkaren av den produkt du ska använda rekommenderar.
- 2) För att undvika att du får i dig något av produkten bör du inte äta, dricka eller röka när du arbetar med behandlingen.
- 3) Spreja inte på personer, djur eller elinstallationer.
- 4) Arbeta inte när det blåser mycket eller under kraftig värme.
- 5) Gå till läkare vid eventuella förgiftningsfall och visa upp förpackningen till den kemiska produkt du använt.
- 6) Håll inte ut kemiskt avfall eller avfall från rengöringen i närheten av vattendrag, brunnar osv som används av människor eller djur.

- 7) Använd lämplig skyddsutrustning, masker, glasögon, handskar, skor osv för att undvika att kemikalierna kommer i kontakt med huden, munnen och ögonen.
- 8) Läs igenom instruktionerna för pumphsprutan innan du använder den. Gör inga förändringar av apparaten. Anslut ingen yttre tryckkälla (endast manuell användning). Blockera inte säkerhetsventilen eller banka på den. Använd inte apparaten om den är skadad, deformerad eller förändrad från sitt ursprungsskick. Förvara pumphsprutan skyddat för att undvika kyla och kraftig värme (temperaturen bör vara mellan 5° och 30 °C (40° F & 85° F)).
- 9) Tryckluften kan vara farlig. Använd pumphsprutan med försiktighet.

5

TEKNISKA EGENSKAPER

- Total kapacitet: 1,50 l. – 0,39 gallon (USA)
- Användbar kapacitet: 1 l. – 0,26 gallon (USA)
- Nettovikt: 0,46 Kg. - 1,02 lbs.
- Bruttovikt: 0,60 Kg. - 1,32 lbs.
- Maxtryck: 4 bar - 58 psi.
- Liter/min. 3 bar (43.5 psi): 0,50 l/min. - 1 pint/min.
- Justerbart metallmunstycke.
- Packningar och material som är resistent mot kemikalier: blandningar av kolväten och aceton samt produkter med låg VOC-halt.
- Säkerhetsventil 4 bar - 58 psi.
- Bred påfyllningsöppning.
- Ergonomisk utformning.
- Genomsnittligt motståndskraftigt magasin med nivåindikator.
- Skyddsodral för kammarens ventil.
- Enkel att montera och ta isär för underhåll.

FI

1

KÄYTTÖKOHEET

Ruiskutin, joka on erityisesti suunniteltu kestämaan orgaanisia liuottimia ja hiilivety-pohjaisia liuottimia sekoitettuna asetonin kanssa, sekä alhaisen VOC-pitoisuuden tuotteita. Valmistettu erittäin kestävästä materiaaleista, joten sitä voidaan käyttää myös kasvi- ja eläinöljyjen, hiilivety-pohjaisten liuottimien, voiteluaineiden ja öljytuotteiden kanssa muun muassa jarrujen puhdistamiseen, piken tahröjen poistamiseen rungosta ja työkaluista, koneiden ja moottorien puhdistamiseen, voiteluaineiden levittämiseen, ajoneuvojen sisätilojen puhdistamiseen, rasvanpoistoon, puunkäsittelyyn, vedeneristyskäsittelyihin sekä ajoneuvojen parafiinin poistamiseen jne.

Koska markkinoilla on paljon erilaisia tuotteita, Goizper ei voi taata laitteidensa täydellistä soveltuvuutta niille kaikille. Suosittelemme joka tapauksessa käytettävään virallisesti hyväksytyjä kemiallisia aineita.

2

KÄYTTÖNOTTO JA SUMUTUS

- 1) Sulkeminen: Kierrä korkki tiukasti kiinni. Avaaminen: Poista paine laitteesta vetämällä turvaventtiilistä.
- 2) Täytä säiliö maksimimittaan, 1 litra. Kierrä korkki kiinni säiliöön ja palauta paine pumppaamalla (noin 15).
- 3) Aloita suihkuttaminen painamalla kahvaa. Suihkuttaessasi korvaa paineen lasku pumppaamalla.

3

YLLÄPITO

- 1) Jotta ruisku toimii oikein ja sen käyttöikä pitenee, vapauta paine ja huuhtelee se vedellä jokaisen käyttökerran jälkeen.
- 2) Jos suukappale tukkeutuu, se on puhdistettava pelkällä vedellä ilman metallisia apuvälineitä.
- 3) Pidäntäksesi liitoskohtien elinikä pane liikkuviin osiin tasaisin väliajoin muutama tippa öljyä.
- 4) Päästäksesi käsiksi säiliön venttiiliin (165) poista lieriömäinen suoja-in vetämällä siitä voimakkaasti.
- 5) Päästäksesi käsiksi varren 0-renkaaseen (603) kierrä mäntä irti, kunnes edellä mainittu tiiviste tulee näkyviin.

4

TURVALLISUUSOHJEET

- 1) Noudata aina käytettävän kemiallisen tuotteen valmistajan antamia pakkaukseen merkittyjä käyttö- ja annosteluohjeita.
- 2) Välttääksesi tuotteen joutumista elimistösi älä syö, juo tai polta sumutukseen valmistautumisen tai sumutuksen aikana.
- 3) Älä sumuta henkilöitä, eläimiä tai sähkölaitteita kohti.
- 4) Älä käytä laitetta voimakkaan tuulen tai kuumuden aikana.
- 5) Myrkytystapauksessa ota yhteyttä lääkäriin. Ota mukaasi käyttämäsi kemiallisen tuotteen pakkaus.
- 6) Älä poista tuotteen jäämiä tai puhdistusjäämiä lähellä ihmisten tai eläinten käyttämiä vesistöjä, kaivoja tms.
- 7) Käytä asiaankuuluvaa suojavarustusta, johon kuuluvat hengityssuojain, suojalasit, hansikkaat, kengät jne. estääksesi kemiallisen tuotteen pääsemistä kosketuksiin ihon, suun tai silmien kanssa.
- 8) Lue sumuttimen käyttöohjeet ennen sen käyttöä. Älä muuntele laitetta. Älä liitä sitä ulkoiseen painelähteeseen (ainoastaan käsikäyttöinen laite). Älä tuki tai hakkaa turvaventtiiliä. Älä käytä laitetta, jos se on vaurioitunut, muuttanut muotoaan tai sitä on muunneltu alkuperäisestä. Säilytä sumutin suojattuna kylmyydeltä ja kuumuudelta (5 °C ja 30 °C (40° F & 85° F) välillä).
- 9) Paineellinen ilma saattaa olla vaarallista. Sumutinta on aina käytettävä varovasti.

5

TEKNISET TIEDOT

- Kokonaistilavuus: 1,50 l. - 0,39 USA:n gallonaa.
- Käyttötillavuus: 1 l. - 0,26 USA:n gallonaa.
- Nettopaino: 0,46 Kg. - 1,02 paunaa.
- Bruttopaino: 0,60 Kg. - 1,32 paunaa.
- Maksimipaine: 4 bar - 58 psi.
- Litraa/min. 3 bar (43.5 psi): 0,50 l/min. - 1 pinttiä/min.
- Säädettävä metallisuutin.
- Tiivisteet ja materiaalit, jotka kestävät kemikaaleja: hiilivety- ja asetoniseokset sekä matalan VOC-pitoisuuden tuotteet.
- Turvaventtiili 4 bar - 58 psi.
- Suuri täyttöaukko.
- Ergonominen muotoilu.
- Kestävä läpinäkyvä säiliö, jossa tason osoitin.
- Suojapeite kammion venttiilille.
- Helppo koota ja purkaa hoitotoimenpiteitä varten.

1 ОБЛАСТЬ ПРИМЕНЕНИЯ

Распылитель, специально разработанный для работы с органическими растворителями и растворителями на основе углеводородов, смешанными с ацетоном, а также с продуктами с низким содержанием летучих органических соединений (VOC). Благодаря исполнению из высокопрочных материалов его также можно использовать с растительными и животными маслами, углеводородными растворителями, смазочными материалами и нефтепродуктами в таких сферах применения, как чистка тормозных систем, удаление следов дегтя с кузовов и инструментов, чистка оборудования и двигателей, нанесение смазочных материалов, внутренняя уборка автомобилей, обезжиривание, обработка древесины, нанесение гидроизоляционных покрытий, удаление парафина с автомобилей и пр.

Так как на рынке имеется очень много различных химических веществ, компания Goizreg не может гарантировать пригодность своих изделий для распыления всех этих веществ. В любом случае, мы рекомендуем пользоваться сертифицированными химикатами.

2 ПОДГОТОВКА К РАБОТЕ И ВЫПОЛНЕНИЕ ОПРЫСКИВАНИЯ

- 1) Чтобы закрыть опрыскиватель, плотно заверните его крышку. Чтобы сбросить давление в опрыскивателе, потяните за предохранительный клапан.
- 2) После заполнения бачка до максимального уровня (1 л) плотно заверните крышку опрыскивателя и сделайте 15 качков с помощью ручки, чтобы поднять давление в опрыскивателе.
- 3) Чтобы начать опрыскивание, нажмите на ручку и компенсируйте потерю давления внутри опрыскивателя с помощью дополнительных качков.

3 ОБСЛУЖИВАНИЕ

- 1) Для правильной работы и продления срока службы опрыскивателя сбросьте давление и промойте его водой после каждого использования.
- 2) В случае засорения форсунки промойте ее водой. Не применяйте при чистке форсунки металлические инструменты.
- 3) Для того чтобы продлить срок службы соединений, регулярно наносите несколько капель масла или смазки на движущиеся детали.
- 4) Для осуществления доступа к клапанной камере (165) снимите цилиндрическое ограждение, потянув его на себя с усилием.
- 5) Для осуществления доступа к уплотнительному кольцу стержня (603), отверните поршень и извлеките его наружу так, чтобы было видно уплотнительное кольцо.

4 ИСПОЛЬЗОВАНИЕ И ПРАВИЛА БЕЗОПАСНОСТИ

- 1) Строго соблюдайте инструкции и указанные на упаковке дозировки, рекомендованные производителем для используемых химических веществ.
- 2) Чтобы избежать случайного попадания химических веществ внутрь вашего организма, при подготовке опрыскивателя к работе и при выполнении опрыскивания никогда не принимайте пищу, не пейте напитки, и не курите.
- 3) Не разбрызгивайте жидкость на людей, животных, и на электрооборудование.
- 4) Не выполняйте разбрызгивание жидкости при сильном ветре и при высокой температуре окружающего воздуха.
- 5) В случае отравления обратитесь за помощью к доктору, захватив с собой упаковку химического вещества.
- 6) Никогда не выбрасывайте химические отходы в места, расположенные рядом с источниками воды, колодцами, и т. д., так как это может привести к отравлению людей и животных.
- 7) Пользуйтесь подходящими средствами индивидуальной защиты (маска, очки, перчатки, защитная обувь и т. п.) для того, чтобы избежать контакта химических веществ с вашей кожей, глазами, и ртом.
- 8) Перед тем как начать пользоваться опрыскивателем внимательно прочтите инструкцию. Не вносите никаких изменений в конструкцию опрыскивателя. Не подсоединяйте опрыскиватель к внешнему компрессору (только ручное повышение давления). Не загромождайте предохранительный клапан и не бейте по нему. Не пользуйтесь опрыскивателем, если он поврежден или деформирован. Не храните опрыскиватель в очень холодном или в очень горячем месте (температура хранения от 5° до 30° C (40° F & 85° F)).
- 9) Давление воздуха может создавать опасность. При утилизации опрыскивателя соблюдайте осторожность.

5 ТЕХНИЧЕСКИЕ ХАРАКТЕРИСТИКИ

- Общая емкость: 1,50 л (0,39 американского галлона).
- Полезная емкость: 1 л (0,26 американского галлона).
- Масса нетто: 0,46 кг (1,02 фунта).
- Масса брутто: 0,60 кг (1,32 фунта).
- Макс. давление: 4 бар (58 фунта/кв. дюйм).
- Скорость распыления при давлении 3 бар (43.5 psi): 0,50 л/мин. (1 пинта/мин).
- Регулируемое металлическое сопло
- Уплотнения и материалы, устойчивые к химическим веществам: смеси углеводородов и ацетонов и продукты с низким содержанием ЛОС.
- Предохранительный клапан на 4 бар (58 фунта/кв. дюйм).
- Широкое отверстие для заполнения жидкостью.
- Эргономичная конструкция.
- Прочный прозрачный бачок с индикатором уровня.
- Защитная втулка для клапанной камеры.
- Простая и удобная разборка и сборка для выполнения обслуживания.

6 ГАРАНТИЯ

Наш товар имеет гарантию на 1 год со дня его покупки пользователем на производственный брак или материалы. Гарантия распространяется исключительно на бесплатную замену деталей, признанных нашей службой дефектными. Гарантия не распространяется на случаи неправильного использования наших материалов, демонтаж и/или модификации аппарата, и на те детали, которые имеют нормальный износ и требуют ухода и обслуживания. Гарантия не распространяется в случае небрежного, халатного и не рационального использования материала. Расходы по отправке и транспортировке гарантийных деталей, а также работы, не проведенные на нашей фабрике, оплачиваются пользователем. Для того, чтобы воспользоваться гарантией, необходимо выслать деталь к замене, оплатив расходы по доставке, вместе со счетом или чеком покупки.